



Daltaí a bhfuil Disléicse
orthu i Scoil lán-Ghaeilge

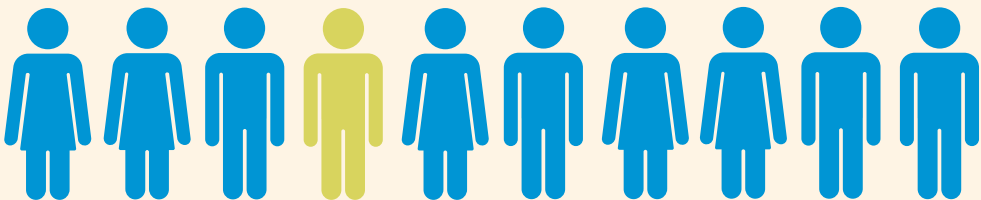
Comhairle do Thuismitheoirí



Rinne Gaeloideachas an bhileog eolais seo a fhorbairt i gcomhar le Cumann Disléicse na hÉireann. Tá an méid atá inti bunaithe ar an taighde reatha náisiúnta agus idirnáisiúnta ar a bhfuil an dea-chleachtas mar atá i scoileanna, chomh maith le ceapadh beartais maidir le páistí a bhfuil disléicse orthu bunaithe, ar fud an domhain. Níl sa bhileog eolais seo ach treoir. Tagann réimse leathan láidireachtaí agus laigí chun cinn i ndaoine a bhfuil disléicse orthu agus bíonn réimse na ndúshlán a bhíonn rompu idir trom agus éadrom. Dá réir sin, ba cheart do thuismitheoirí a bheith cúramach faoi chomhairle ar bith a dhéanann iarracht chur chuige uilíoch a oireann do gach uile dhuine a mholadh. Ba cheart do mhúinteoirí agus do thuismitheoirí na straitéisí is mó a oireann d'uathúlacht a bpáistí agus dá dtimpeallacht oideachais a aithint.

Céard is Disléicse ann?

Is deacracht foghlama é disléicse a mbíonn tionchar aige ar cé chomh cruinn agus sciobtha a bhíonn daoine agus iad i mbun léitheoireachta agus litrithe. Bíonn disléicse ar dhuine as gach deichniúir nó thart air (10%). Bíonn cineál éadrom de dhléicse ar dhaoine áirithe, cineál nach n-aithnítear go minic fiú, agus bíonn disléicse throm ar dhaoine eile. Bíonn daoine a rugadh le disléicse ag foghlaim ar bhealach difriúil le hais daoine eile.



Ó thaobh na hinchinne de, d'fhéadfadh daoine a bhfuil disléicse orthu a bheith níos moille agus iad ag iarraidh an nasc idir fuaimeanna na teanga agus na litreacha a ghabhann leo a aithint. Fágann sé sin go

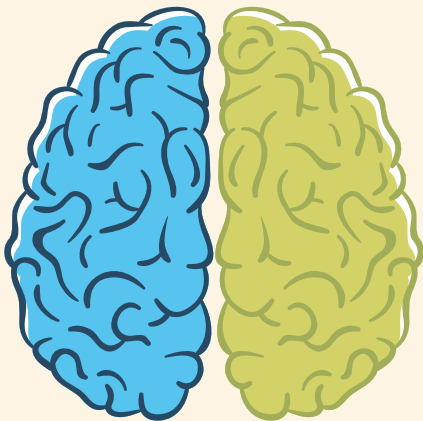
bhfuil sé níos deacra orthu focail ghearra a aithint agus cinn atá níos faide a rá amach. Ós rud é go dtógann sé níos faide orthu cén focal atá i gceist a dhéanamh amach, is féidir an chiall a bheith caillte acu. Ní ábhar iontais é, mar sin, go bhfaigheann daoine a bhfuil disléicse orthu deacair é rudaí a litriú i gceart. Bíonn sé deacair ar dhaoine áirithe a bhfuil disléicse orthu an rud atá i gceist acu a chur in iúl i gceart agus iad ag scríobh agus fiú nuair atá siad ag caint, toisc nach mbíonn siad in ann cuimhneamh ar fhocail chomh sciobtha céanna agus a bhíonn daoine eile.

Cé go bhfuil an disléicse ann i ngach teanga, braitheann an chaoi a gcuireann sí isteach ar léitheoireacht agus litriú ar ortagrafaíocht (córas scríofa) na teanga. Bíonn an deacracht a bhaineann le hortagrafaíocht ar leith ag brath ar (i) cé chomh casta agus atá sí (cé mhéad bealach éagsúil atá ann chun fuaim amháin a litriú) agus (ii) cé chomh seasmhach agus atá sí (cé mhéad bealach éagsúil atá ann chun focal nó sraith litreacha a léamh). Tá an Béarla thar a bheith casta agus neamhsheasmhach, rud a fhágann gur teanga í atá deacair a fhoghlaim agus a léamh. Tá an Ghaeilge casta chomh maith, ach tá níos mó seasmhachta ag baint le rialacha litrithe na Gaeilge i gcomparáid leis an mBéarla.

Páistí a bhfuil Disléicse orthu i Scoileanna lán-Ghaeilge

Is éard atá i gceist le scoil lán-Ghaeilge (bunscoileanna agus iar-bhunscoileanna, lasmuigh agus laistigh den Ghaeltacht araon) ná scoil ina ndéantar na hábhair ar fad, cé is moite den Bhéarla, a theagasc trí mheán na Gaeilge agus ina bhfuil an Ghaeilge mar phríomhtheanga chumarsáide sa scoil, laistigh den seomra ranga agus lasmuigh de, agus i gclós na scoile. Tugtar ‘tumoideachas’ air seo, agus cuidíonn sé le páistí líofacht a bhaint amach sa Ghaeilge ar bhealach nádúrtha, fad a leanann siad an curaclam céanna mar atá leagtha amach ag an Roinn Oideachais agus Scileanna.

Roghnaíonn go leor tuismitheoirí a bhfuil páistí acu le riachtanais speisialta oideachais scoileanna lán-Ghaeilge agus scoileanna Gaeltachta agus tá roinnt mhaith daoine le leibhéal éagsúla disléicse ag freastal ar na scoileanna sin. Léiríonn taighde gurb í disléicse an riachtanas speisialta oideachais is coitianta i scoileanna lán-Ghaeilge. Cuireann scoileanna lán-Ghaeilge tacaíochtaí, modhanna teagaisc,



agus straitéisí ar fáil chun cuidiú le páistí a bhfuil disléicse orthu le gur féidir leo na dúshlán atá rompu a bhainistiú agus le go mbeidh siad in ann bláthú sa scoil agus ina diaidh.

Léiríonn taighde idirnáisiúnta nach bhfuil a leithéid ann agus míchumas foghlama i dtaca le foghlaim an dara teanga nó foghlaim teanga iasachta. Má bhíonn deacrachtaí ag páistí leis an

teanga scríofa, beidh na deacrachtaí sin acu i dteanga ar bith a bheag nó a mhór, ag brath ar chastacht na teanga agus a hortagrafaíocht. Mar sin féin, éiríonn le páistí a bhfuil réimse leathan de riachtanais speisialta oideachais acu an dara teanga a fhoghlaim. Tá fianaise air seo sa mhéid is go bhfuil riachtanais speisialta oideachais (disléicse, diospraicse agus neamhord de chuid speictream an uathachais go príomha) ag breis agus 9% de pháistí a fhreastalaíonn ar scoileanna lán-Ghaeilge, ach in ainneoin na riachtanas sin, éiríonn leis an bhformhór mór acu ábhair an churaclaim a fhoghlaim trí mheán na Gaeilge.

Bíonn go leor míthuiscintí ann faoi cé chomh hoiriúnach is atá sé do dhaoine a bhfuil disléicse orthu a bheith ag foghlaim na Gaeilge nó ag foghlaim trí mheán na Gaeilge. Ní thagann disléicse ar dhuine mar thoradh ar a bheith dátheangach, agus ní mhéadaítear an baol go dtiocfadh disléicse ar dhuine mar gheall ar dhátheangachas. A mhalairt

atá fíor. Cuidíonn na buntáistí a bhaineann leis an dátheangachas ó thaobh na hinchinne agus na cognaíochta de leis an bhfoghlaim i gcás daoine a bhfuil disléicse orthu. Maidir le páistí a bhfuil an Ghaeilge mar phríomhtheanga acu, tá buntáistí tábhachtacha sóisialta, mothúchána, agus oideachais ann dóibh siúd a leanann ar aghaidh leis an nGaeilge a úsáid mar theanga baile agus mar theanga scolaíochta. Ar an gcaoi chéanna, tá go leor buntáistí sa dátheangachas do pháistí nach bhfuil ach Béarla acu, nó a bhfuil an Béarla mar phríomhtheanga acu. Bíonn an t-oideachas lán-Ghaeilge de bhuntáiste ag páistí nach bhfuil an Ghaeilge ná an Béarla mar theanga baile acu, agus d'fhéadfadh go gcuideodh sé leo lena líofacht sa Bhéarla. Cuidíonn an tumoideachas le páistí atá ag iarraidh teangacha a fhoghlaim, an Béarla san áireamh, seachas iad a choinneáil siar. Is é an gné is tábhachtaí do gach dalta, ach do dhaltaí a bhfuil riachtanais speisialta oideachais acu ach go háirithe, ná caighdeán an teagaisc a úsáidtear chun teanga ar bith a mhúineadh, agus é a bheith bunaithe ar fhianaise. Ní mór cur chuige fónaice a úsáid agus páistí a bhfuil disléicse orthu á múnadh. De réir an chur chuige seo, déantar fuaimeanna na teanga a mhúineadh chomh maith leis na rialacha a dhéanann nascadh idir na fuaimeanna agus na litreacha.

Tacaíochtaí Scoile

Ó Mheán Fómhair 2017, ní ga go mbeadh diagnóis fhoirmeálta ag daltaí a bhfuil míchumas orthu chun teacht i dtír ar thacaíochtaí breise teagaisc i scoileanna. Úsáidfidh scoileanna an modh leanúntais thacaíochta de chuid na Seirbhíse Náisiúnta Síceolaíochta Oideachais chun daltaí a bhfuil tacaíocht bhreise de dhíth orthu a aithint agus an tacaíocht sin a chur ar fáil dóibh dá réir. Ba cheart go mbeadh tacaíocht bhreise theagaisc ar fáil do gach dalta a bhfuil riachtanais bhreise foghlamtha acu.

Ba cheart go mbeadh an tacaíocht bhreise theagaisc a thugtar do do háiste ag tógail ar, agus ag cur leis an tacaíocht a thugann an múinteoir

ranga/ábhair sa seomra ranga de ghnáth. Is féidir tacaíocht bhreise theagasc a chur ar fáil do do pháiste ar bhonn éifeachtach ar go leor bealaí, iad seo a leanas san áireamh:

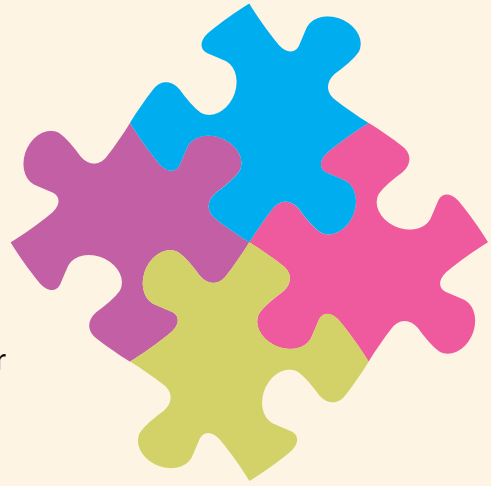
- ▶ Do pháiste a bheith mar chuid de ghrúpa beag laistigh den ghnáthsheomra ranga
- ▶ Do pháiste a bheith mar chuid de ghrúpa beag i seomra ranga eile, ar leith ón ngnáthsheomra ranga
- ▶ Do pháiste a bheith á theagasc ar bhonn duine le duine
- ▶ Do pháiste a bheith á theagasc i rang ina bhfuil teagasc foirne i bhfeidhm. (Ciallaíonn seo go dtéann an múinteoir oideachais speisialta isteach sa seomra ranga leis an múinteoir ranga agus go ndéanann siad an rang a ullmhú agus a thabhairt le chéile)

Léiríonn taighde nach bhfuil ceann ar bith de na modhanna thuas a oireann do gach páiste a bhfuil riachtanais speisialta oideachais acu thar na cinn eile don tréimhse ar fad a chaitheann siad sa scoil. Bíonn an chuid is mó de scoileanna solúbtha agus d'fhéadfadh go mbeadh na modhanna ar fad atá luaite thuas in úsáid acu. D'fhéadfadh go mbeadh meascán díobh in úsáid acu chomh maith. Déanfaidh na scoileanna cinneadh bunaithe ar na riachtanais shainiúla atá ag na páistí iad féin agus iad ag iarraidh an bealach is fearr le tacaíocht a thabhairt dóibh a phleanáil. Ba cheart go rachfaí i gcomhairle le tuismitheoirí freisin agus Plean Oideachais don Dalta Aonair a chur le chéile.

Seo thíos roinnt ceistanna a bhféadfaí a chur ar an bpríomhoide nó ar an bhfoireann tacaíochta:

- ▶ Cén modh tacaíochta a chuireann an scoil ar fáil do pháistí a bhfuil disléicse orthu?
- ▶ An bhfuil mórán taithí ag an scoil maidir le tacaíocht a thabhairt do pháistí a bhfuil disléicse orthu?

- ▶ An gcuireann an scoil tacaíocht ar fáil sa Ghaeilge?
- ▶ An gcuireann an scoil tacaíocht ar fáil sa Bhéarla?
- ▶ An bhfuil achmhainní cearta ag foireann tacaíochta na scoile?
- ▶ An ndéanann foireann na scoile forbairt ghairmiúil leanúnach ar dhisléicse agus réimsí eile riachtanais speisialta oideachais?
- ▶ An bhfuil gnéithe ar leith de shaol na scoile a bheidh níos dúshlánaí do mo pháiste?
- ▶ Céard a tharlóidh mura mbeidh rath ar mo pháiste?
- ▶ An mbíonn cur chuige atá bunaithe ar fhianaise agus a thacaíonn leo siúd a bhfuil disléicse orthu in úsáid ag an scoil agus litearthacht (i ngach teanga) á teagasc
- ▶ An gcuireann an scoil tacaíocht ar fáil do thuismitheoirí le gur féidir leo cuidiú agus cur leis an bhfoghlaím sa bhaile?
- ▶ An gcuireann an scoil rochtain ar fáil do theicneolaíocht chúnta chun tacú leis an bhfoghlaím agus chun rochtain ar an gcuraclam a éascú?



Ról na dTuismitheoirí

Cuireann An Chomhairle Náisiúnta um Oideachas Speisialta comhairle ar fáil do thuismitheoirí ar na bealaí is fearr ar féidir leo cuidiú le hobair bhaile.

Féach www.sess.ie/dyslexia-section/helping-your-child-home

Cuireann Cumann Disléicse na hÉireann cúrsaí, imeachtaí eolais agus comhdháileacha ar fáil do thuismitheoirí agus tá réimse leathan eolais ar fáil ar a shuíomh gréasáin www.dyslexia.ie ó ar ríomhphost info@dyslexia.ie.

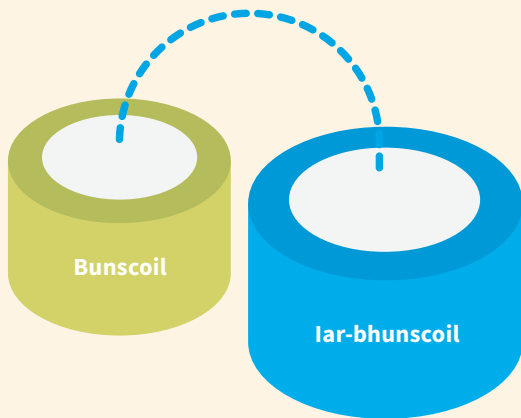
Aithníonn scoileanna lán-Ghaeilge an tábhacht a bhaineann le tuismitheoirí a bheith páirteach i ngach gné d'fhoghlaim a bpáiste, obair bhaile san áireamh. Ní bhíonn an Ghaeilge mar theanga baile ag formhór na bpáistí atá ag freastal ar scoileanna lán-Ghaeilge taobh amuigh den Ghaeltacht. Tuigeann múinteoirí é seo, agus úsáideann siad an obair bhaile chun an méid a d'fhoghlaim an páiste le linn an lae a threisiú. Beidh do phaiste in ann an obair bhaile a tugadh dóibh a mhíniú sa teanga a labhraíonn sibh le chéile sa bhaile. Beidh sé ina chúnaimh mór do do pháiste má léiríonn tú dóibh go bhfuil an-suim agat go bhfuil siad ag éirí líofa sa Ghaeilge, agus sa dul chun cinn atá á dhéanamh acu sa scoil.

Tá go leor achmhainní ar fáil anois chun cuidiú le tuismitheoirí a bhfuil páistí dá gcuid ag freastal ar scoileanna lán-Ghaeilge. Áirítear i measc na n-acmhainní sin leaganacha foghraíochta de leabhair léitheoireachta chomh maith le cláir foghlama atá bunaithe ar theicneolaíocht faisnéise.

Ag Leanúint ar aghaidh ó Bhunscoil go hIar-bhunscoil

Is minic a bhíonn sé scanrúil do dhaltaí agus dá dtuismitheoirí nuair atá siad ag dul ó bhunscoil go dtí iar-bhunscoil. Tabharfaidh an iar-bhunscoil tacaíocht do gach uile dhalta le gur féidir leo dul i dtaithe ar an saol san iar-bhunscoil. Chomh maith leis sin áfach, beidh an scoil ag súil go léireoidh do pháiste níos mó neamhspleáchais agus go mbeidh siad in ann a bheith níos freagraí astu féin de réir mar a théann an bhliain ar aghaidh. Bí cinnte na riachtanais atá ag do pháiste a phlé leis an scoil roimh ré le gur féidir leo tú a chur ar do shuaimhneas

maidir leis na tacaíochtaí a chuirfidh an scoil ar fáil le linn dóibh a bheith san iar-bhunscoil, na tacaíochtaí a bheidh ar fáil agus iad ag tabhairt faoi scrúduithe stáit agus rochtain ar theicneolaíocht chúnta, mar shampla. Tá go leor daltaí a bhfuil disléicse orthu ann ar éirigh leo an t-aistriú a dhéanamh ón mbunscoil go dtí an iar-bhunscoil agus ar éirigh leo barr a gcumais a bhaint amach san Ardeist.



Tacaíochtaí do Thuismitheoirí

Gaeloideachas

- ▶ Rannóg ceisteanna coitianta ar Riachtanais Speisialta Oideachais i scoileanna lán-Ghaeilge www.gaeloideachas.ie
- ▶ Ríomhíris a fhoilsítear gach ráithe agus atá dírithe ar thuismitheoirí a bhfuil páistí acu atá ag freastal ar scoileanna lán-Ghaeilge agus a mbíonn eolas faoi Riachtanais Speisialta Oideachais ar fáil inti
- ▶ Seimineáir do thuismitheoirí a bhfuil Riachtanais Speisialta Oideachais acu a tharlaíonn ar bhonn leathbhliantúil
- ▶ Sraith físeán YouTube faoi roinnt ceisteanna maidir le Riachtanais Speisialta Oideachais Féach www.gaeloideachas.ie
- ▶ Comhairle agus tacaíocht faoi gach gné den Ghaelscolaíocht
- ▶ Má tá tú ag iarraidh feabhas a chur ar do chuid Gaeilge féin, téigh go www.irishforparents.ie

- ▶ Is eagraíocht é An Cumann Gael-litearthachta a bunaíodh i gcomhar le Gaeloideachas agus a chuireann eolas ar fáil faoi litearthacht agus disléicse sa Ghaeilge. Féach www.gael-lit.weebly.com le haghaidh tuilleadh eolais

Cumann Disléicse na hÉireann

- ▶ Suíomh gréasáin le réimse leathan eolais i dtaca le disléicse www.dyslexia.ie
- ▶ Seirbhís mheasúnaithe don disléicse in oifig náisiúnta na heagraíochta i mBaile Átha Cliath
- ▶ Cúrsaí do thuismitheoirí agus seimineáir eolais, ar fáil i mBaile Átha Cliath agus ar bhonn réigiúin
- ▶ Comhairle agus tacaíocht ar fáil ar an líne chabhrach eolais (info@dyslexia.ie)
- ▶ Sraith físeán YouTube agus comhráití maidir le disléicse ar Facebook Live
- ▶ Cainteoirí ar fáil chun cainteanna a thabhairt do thuismitheoirí i scoileanna agus sa phobal

An Chomhairle Náisiúnta um Oideachas Speisialta

- ▶ Cuireann an Chomhairle Náisiúnta um Oideachas Speisialta comhairle ar fáil do thuismitheoirí le páistí a bhfuil disléicse orthu Féach www.sess.ie/dyslexia-section/language-and-literacy-helping-spoken-language-reading-spelling-and-writing



www.dyslexia.ie
info@dyslexia.ie
01 877 6001



www.gaeloideachas.ie
eolas@gaeloideachas.ie
01 853 5195